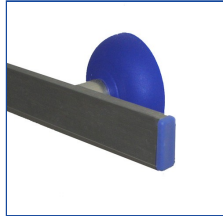


Montage- und Gebrauchsanweisung

Wandschiene 25 x 10 mm Edelstahl



Instructions for Assembling and Use

Wall rail 25 x 10 mm, Stainless steel



1. Allgemeine Angaben / Zweckbestimmung:

Die Wandschiene dient ausschließlich der Aufnahme von Medizinischen Geräten die über eine passende Anschlussmöglichkeit für Normschienen verfügen (z.B. Spritzenpumpen, Infusionsstative, etc.). Die Wandschiene ist nur zur Befestigung an einer geeigneten Wandkonstruktion vorgesehen.

2. Montage

1. Befestigungspunkte anzeichnen und bohren (1)
Zum markieren der Befestigungspunkte kann die Schiene an der Wand ausgerichtet und mit leichten Schlägen gegen die Wandschiene die angeschweißten Bolzen in die Wand gedrückt werden. Benutzen Sie hierzu einen Gummihammer oder andere geeignete Werkzeuge um die Oberfläche der Wandschiene nicht zu beschädigen.
2. Dübel (2, nicht im Lieferumfang enthalten) in Wandbohrung eindrücken.

Achtung! Bei Rigipswänden sind Spezialdübel erforderlich!

3. Distanzstück (6) mit Wandscheiben (4) und geeigneten Schrauben (3, nicht im Lieferumfang enthalten) vormontieren. (Distanzstück bleibt lose drehbar). Empfohlene Schraube bei Massivwand: DIN571 M6 x 50
4. Wandschiene (7) kann zur Kontrolle der richtigen Abstände eingesteckt werden. Schrauben fest ziehen. Wandschiene wieder abziehen.
5. Rosette (5) auf Distanzstück aufstecken.
6. Wandschiene (7) in das Distanzstück (6) stecken und mit Stiftschraube (8) fest verschrauben.
7. Potentialausgleich an die dafür vorgesehene Stelle der Wandschiene befestigen (Je Schiene 1 Stück). Der Kabelschuh (Die Größen 2,5-3mm² und 4-6mm² liegen bei) wird mit der Unterlegscheibe und der Schraube an der Wandschiene angeschraubt (Siehe Bild 2). Die Bohrung (B) ist zur Durchführung des PE Kabels gedacht.
8. Rosette (5) bis zur Wand vorschieben.
9. Endkappen in Wandschiene 25 x 10 mm eindrücken.

1. General information / intended use:

The wall rail is ONLY designed to carry/hold medical equipment that has the exact fitting attachment possibilities for wall rail 25 x 10 mm (e.g. IV-Poles, etc.). The wall rail is designed to mount ONLY to a strong and corresponding wall construction.

2. Assembling / Mounting

1. Please mark the fastening position on the wall and drill the holes (1) To mark the mounting points, the rail should be first aligned in the right position at the wall and then needs to be pushed against the wall with a slightly beating on the rail. We recommend to use a rubber hammer or other adequate tool in order not to damage the surface of the rail.
2. Put the pegs (2, not included in the standard) into the drilled holes.

Attention! Please use the corresponding and special pegs in case of plaster board walls!

3. Pre-assemble the spacers (6) with the wall plates (4) and adequate screws (3, not included in the standard). (Spacers will stay turnable). Recommended screw for concrete wall construction: DIN571 M6x50
4. Wall rail (7) can be plugged in to the control of the intervals. Screw screws tightly. Remove wall rail once again.
5. Put the cover cap (5) over the spacer.
6. Plug in wall rail (7) together with the spacer and screw tightly the stud bolts (8).
7. Connect grounding to the already specified position on the wall rail disc (every rail 1 piece). The eyelet (the sizes are about 2,5-3mm² and 4-6mm²) needs to be screwed together with the disc and the screws on the wall plate (See Picture 2).
The drilling (B) is already designed to the implementation of the EP cable.
8. Push cover cap (5) against the wall.
9. Insert end caps into sides of wall rail 25 x 10 mm.

Die Tragkraft der Wand oder Wandkonstruktion muss so bemessen sein, dass die von der Schiene eingeleiteten Kräfte aufgenommen werden können. Die relevanten Sicherheitsfaktoren sind dabei zu berücksichtigen. Gegebenenfalls sind hier statische Untersuchungen anzustellen.



The load capacity of the wall or wall construction has to be selected in a way that the forces of the rail can be safely supported. The relevant safety factors have to be taken into consideration, when statics are verified. If needed, detailed static considerations have to be made.

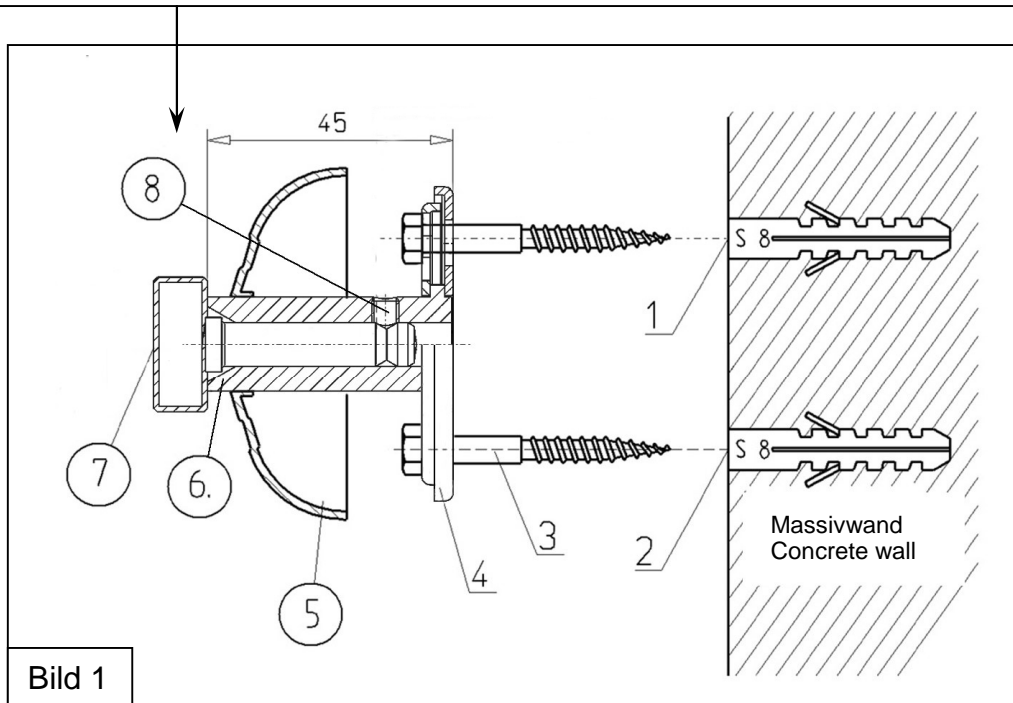
Die maximale Last auf einer 1m langen Wandschiene mit 3 Befestigungen darf, gleichmäßig verteilt, nicht mehr als 100 kg betragen.

Achtung! Diese Angabe ist nur gültig für die Wandschienenkonstruktion. Fragen Sie bitte Ihren Statiker welche Belastung für Ihre Wand zulässig ist.



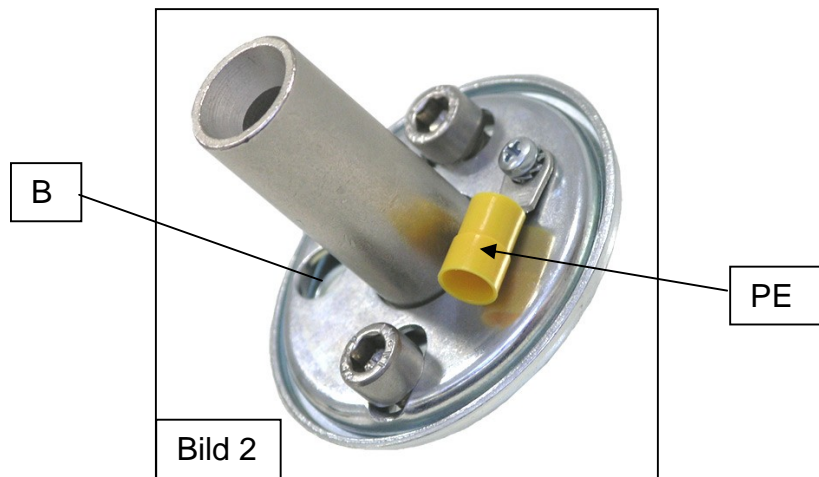
Max. load capacity for 1 meter wall rail – when 3 fastening points are equally spread: 100 kg

Attention! The max. load capacity is only valid for the wall rail itself. Please do consult your structural engineer in order to get an advice on what is the max. load capacity of your wall.



Befestigungsbeispiel für eine Massivwand

Assembling example for a concrete wall.



Die Montage der Wandschiene ist sachgerecht durchgeführt, wenn:

- die Buchse bündig an der Wandschiene anliegt.
- die Gewindeschraube sicher in die Nut des Wandschienenbolzens eingreift (Gewindeschraube darf nicht aus dem Gewinde der Buchse herausstehen).
- die Rosette keine Schäden aufweist und die Gewindeschraube zur Sicherung abdeckt.

The mounting of the Wall Rail is properly accomplished when:

- the Bush is aligned with the fittings of the wall rail.
- ensures that the thread screw engages into the groove of the wall rail bolts (thread screws should not stick out of the bush's thread).
- the rosette shows no damages and to cover the thread screws as safety.

3. Reinigung und Desinfektion

Die Reinigung kann mit einem milden Reinigungsmittel erfolgen. Die anschließende Desinfektion erfolgt mit handelsüblichen Desinfektionsmitteln wie z.B. Amocid, Baktolan oder Sagrotan.

Durch die Vielzahl der auf dem Markt befindlichen Reinigungs-/Desinfektionsmittel können wir keine weitere Empfehlung ausgeben, weil uns die Wechselwirkung auf die eingesetzten Materialien nicht bekannt ist und wir eine Schädigung nicht ausschließen können.

4. Sicherheitstechnische Kontrollen

Das System ist halbjährlich auf volle Funktion aller Bauteile zu kontrollieren. Folgende Punkte bitte prüfen:

- Sind die Schrauben noch fest mit der Wand verbunden?
- Ist die Wandschiene noch fest mit dem Distanzstück (6) verbunden?

Dies ist wie folgt zu prüfen:

- ✓ Buchse muss bündig an der Wandschiene anliegen.
- ✓ Gewindeschraube muss sicher in die Nut des Wandschienenbolzens eingreifen. Gewindeschraube darf nicht aus dem Gewinde der Buchse herausstehen.
- ✓ Die Rosette darf keine Schäden aufweisen und muss die Gewindeschraube zur Sicherung abdecken.
- Sind die Kunststoffkappen (5) am Ende der Wandschiene noch vorhanden (Verletzungsgefahr)?
- Ist der Potentialausgleich noch angeschlossen?

Über diese Punkte hinaus sollten die Angaben der aktuellen Betreiberverordnung eingehalten werden.

3. Cleaning and disinfection

You can clean the system using a mild detergent. For the subsequent disinfection, you can use standard commercial disinfectants available such as Amocid, Baktolan or Sagrotan.

As there are so many different cleaning and disinfection products on the market, we cannot offer any further recommendations as we are not aware of their potential reactions with materials used and so cannot rule out the possibility of damage.

4. Inspection / maintenance

The system must be inspected every six months to make sure all components are functioning properly. Please check the following points:

- Are the screws (4) properly connected/screwed to the wall?
- Is the wall rail itself properly connected to the spacers (6)?

To be tested as followed:

- ✓ the Bush is aligned with the fittings of the wall rail.
- ✓ ensures that the thread screw engages into the groove of the wall rail bolts (thread screws should not stick out of the bush's thread).
- ✓ the rosette shows no damages and to cover the thread screws as safety.
- Are the plastic caps (5) properly put into the wall rail (at the endings of the wall rail) – risk of injure?
- Is the grounding still connected properly?

Additionally to the a.m. inspections guidelines, the current existing "Operator's ordinance" has to be fulfilled.



provita medical gmbh

Auf der Huhfuhr 8
42929 Wermelskirchen
Germany

Phone +49 (0) 21 93 / 51 05 - 0
Fax +49 (0) 21 93 / 51 05 - 269

www.provita.de
info@provita.de